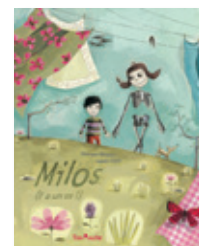




ABONNEMENT TOM'POCHE 2017-2018

FICHES PÉDAGOGIQUES PRIMAIRE 6-8 ANS

- » Les albums de l'abonnement Tom'poché sont issus des catalogues d'une vingtaine de maisons d'édition. **Ils ont été choisis pour leurs qualités littéraires, comme une fenêtre ouverte sur l'imagination, le goût du langage et de l'image.**
- » En complément de leur lecture libre, **nous mettons à votre disposition des exploitations pédagogiques** que vous pourrez utiliser à votre guise en relation avec les nouveaux programmes.





LE ROI QUI DEMANDAIT LA LUNE

Éric Battut

Création originale : GulfStream



1. QUESTIONNER LE MONDE, SE SITUER DANS L'ESPACE

➡ CONNAISSANCES ET COMPÉTENCES ATTENDUES DANS LES PROGRAMMES

Savoir que la Terre fait partie d'un univers très vaste composé de différents types d'astres

➡ MATÉRIEL

- le livre
- vidéo Canopé : <https://www.reseau-canope.fr/lesfondamentaux/discipline/sciences/le-ciel-et-la-terre/la-lune/la-lune-satellite-de-la-terre.html>
- une assiette en carton par élève
- deux attaches parisienne par élève
- des feuilles de papier canson
- crayons de couleur
- ciseaux
- colles

➡ PISTES PÉDAGOGIQUES

L'alternance jour/nuit et le rôle du soleil devra être vu en amont.

PHASE 1

» Après la lecture de l'album et l'étude de l'album, demander aux élèves : *Où se trouve la Lune ? Le roi veut y rencontrer ses nobles habitants, y-a-t-il des habitants sur la Lune ? Quand peut-on la voir ? Pourquoi ? A-t-elle toujours la même forme ? Pourquoi ? Est-elle plus*

grosse ou moins grosse que la Terre? Où est-elle la journée? Est-ce qu'elle tourne comme la Terre?

- » Noter les réponses des élèves au tableau, ne pas confirmer ou infirmer leurs idées. Suivant leurs réponses et leurs savoirs, poser d'autres questions.
- » Visionner la vidéo Canopé puis reprendre les questions et les réponses des élèves pour valider ou invalider leurs réponses.
- » Faire un premier bilan de ce qu'ils viennent d'apprendre avec une trace écrite: La Lune est le seul satellite de la Terre. Elle ne produit pas de lumière mais elle est éclairée par le Soleil. Depuis la Terre, nous voyons la partie éclairée de la Lune. La lune tourne autour du Soleil.

PHASE 2

- » Après un rappel de la séance précédente, expliquer que pour bien s'en souvenir, nous allons fabriquer un objet qui représente le Soleil, la Terre et la Lune.
- » Sortir le matériel, l'énumérer avec les élèves.
- » Mener l'activité d'après charivarialecole.fr/archives/1444.



2. FRANÇAIS, ÉCRITURE

➔ CONNAISSANCES ET COMPÉTENCES ATTENDUES DANS LES PROGRAMMES

Produire des écrits en commençant à s'approprier une démarche

➔ MATÉRIEL

- le livre
- matériel de dessin : feuilles rondes découpées en amont, crayons de couleurs...
- cahier d'écriture ou feuilles (selon votre méthode et votre matériel de classe)
- grandes affiches

➔ PISTES PÉDAGOGIQUES

PHASE 1

- » Après la lecture et l'étude du livre, demander aux élèves comment le roi imagine la Lune: *Toute blanche, avec un astronaute et une fusée. Et vous? Comment imaginez-vous la Lune? Réfléchissez-y quelques minutes dans votre tête.*
- » Distribuer à chaque élève une feuille ronde qui représente la Lune. *Une fois que vous avez une bonne idée de la Lune dans votre tête, sortez vos crayons de couleurs et dessinez sur votre Lune ce que vous imaginez. N'oubliez pas d'écrire votre nom à l'arrière de la feuille.*

PHASE 2

- » Dire aux élèves: *La dernière fois, vous avez tous dessiné une Lune. Aujourd'hui, nous allons écrire. Je vais vous distribuer à tous*

un dessin de Lune, ce ne sera pas le votre. Vous devrez écrire ce que vous voyez, c'est-à-dire faire une description. Lorsqu'elle sera corrigée et terminée, vous pourrez la lire à la classe et nous verrons si l'élève qui a dessiné cette Lune reconnaît son œuvre grâce à vos mots.

» Une fois ce travail terminé et toute les Lunes retrouvées, il est possible de réaliser un affichage avec les dessins et les textes collés à côté.